



Pacte Local per la Inclusió

25 de març 2015





Índex

1. La situació del mercat laboral a Sant Boi

Evolució de l'atur

Contractacions

Fonts d'informació:

- Departament d'Empresa i Ocupació de la Generalitat de Catalunya
- Programa Hermes, Diputació de Barcelona
- Enquesta de Població Activa (EPA)
- Servicio Público de Empleo Estatal, Ministerio de Empleo y Seguridad Social

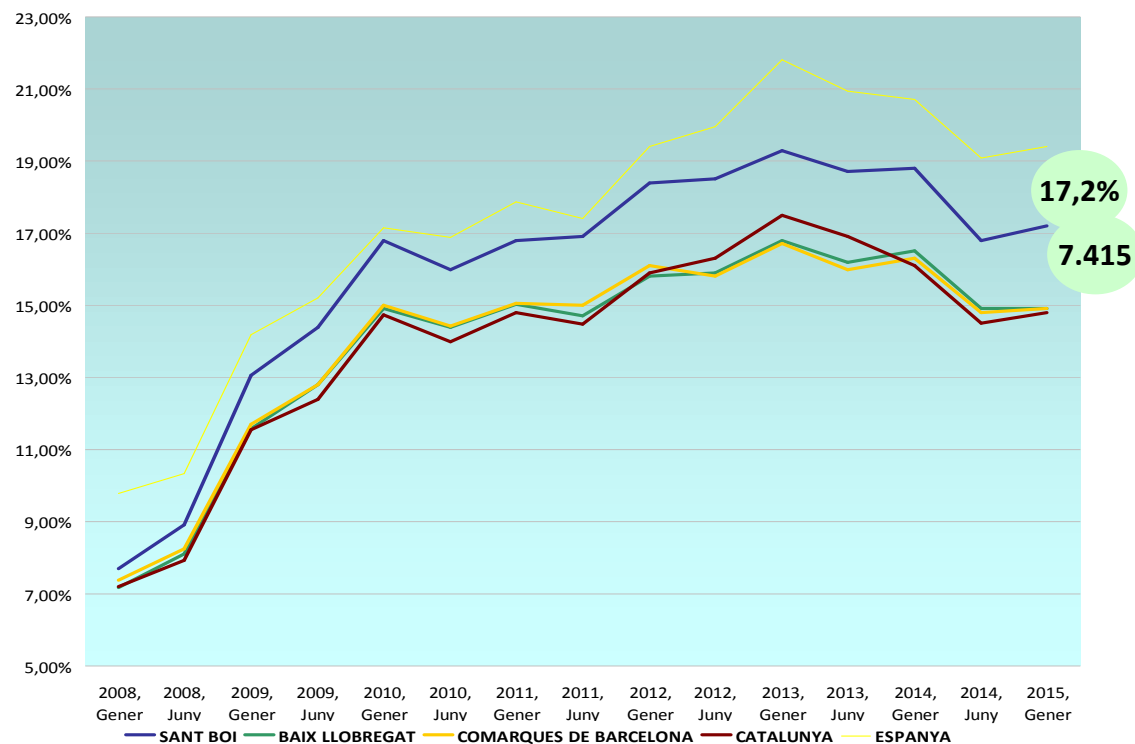
1. La situació del mercat laboral a Sant Boi

Taxa d'atur_evolució i comparació comarcal, autonòmica i estatal

De forma comparativa, el mes de febrer a Sant Boi l'atur s'ha reduït els darrers 3 anys: 8.684 persones en situació d'atur el 2013, 8.183 el 2014, i **7.415** el 2015.

El creixement de la taxa d'atur s'explica perquè el denominador de la relació (la població activa) s'ha reduït encara més: persones que han sortit del mercat laboral.

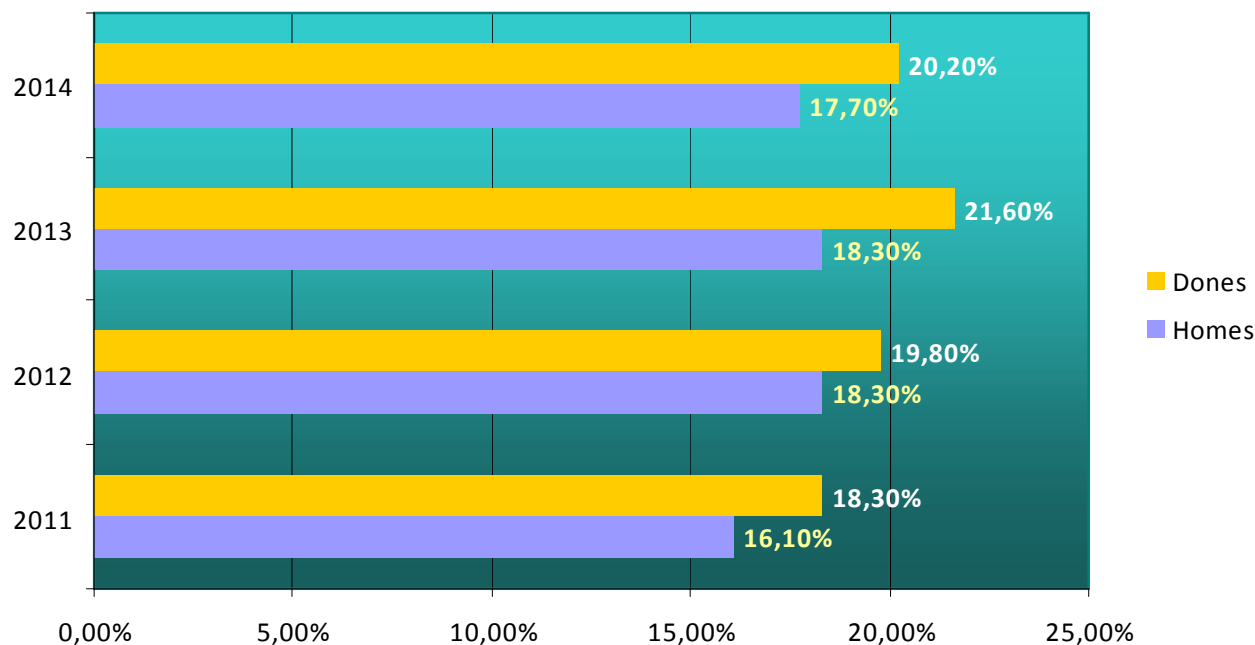
Evolució comparada de les taxes d'atur registrat, 2008-2015



ATUR REGISTRAT	SANT BOI	BAIX LLOBREGAT	COMARQUES DE BARCELONA	CATALUNYA	ESPANYA
2008, Gener	7,69%	7,18%	7,39%	7,21%	9,77%
2008, Juny	8,90%	8,10%	8,25%	7,94%	10,32%
2009, Gener	13,06%	11,59%	11,70%	11,55%	14,18%
2009, Juny	14,40%	12,80%	12,81%	12,38%	15,19%
2010, Gener	16,80%	14,90%	15,01%	14,75%	17,15%
2010, Juny	16,00%	14,40%	14,43%	14,00%	16,87%
2011, Gener	16,80%	15,02%	15,05%	14,80%	17,87%
2011, Juny	16,90%	14,70%	15,00%	14,47%	17,40%
2012, Gener	18,40%	15,80%	16,10%	15,90%	19,42%
2012, Juny	18,50%	15,90%	15,80%	16,30%	19,97%
2013, Gener	19,30%	16,80%	16,70%	17,50%	21,81%
2013, Juny	18,70%	16,20%	16,00%	16,90%	20,93%
2014, Gener	18,80%	16,50%	16,30%	16,10%	20,70%
2014, Juny	16,80%	14,90%	14,80%	14,50%	19,10%
2015, Gener	17,20%	14,90%	14,90%	14,80%	19,40%

Taxa d'atur per sexe i evolució

Taxes d'atur registrat per sexe a Sant Boi de Llobregat,
febrer 2011-2014



Font: Departament d'Empresa i Ocupació

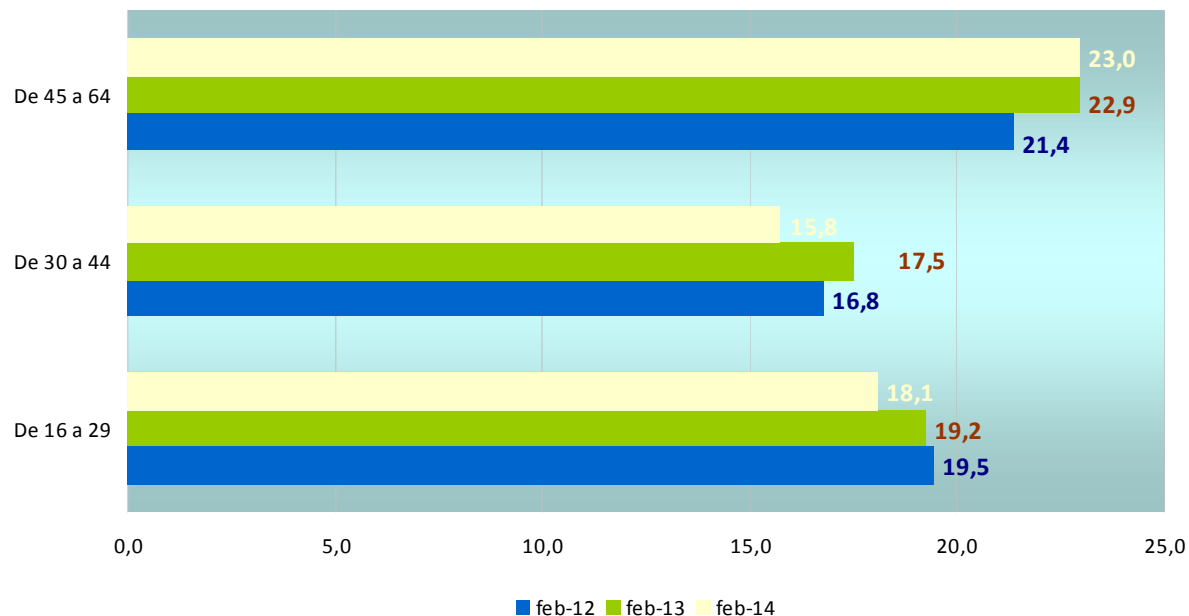
De les **7.415** persones aturades a Sant Boi, **3.498** són homes i **3.917** són dones.

La taxa d'atur s'ha reduït per a ambdós sexes respecte fa un any.

Les tendències són iguals per a ambdós sexes, però l'atur s'incrementa en major proporció i es redueix en menor proporció per a les dones: **quan augmenta, augmenta més, i quan es redueix, es redueix menys.**

Taxa d'atur per grups d'edat

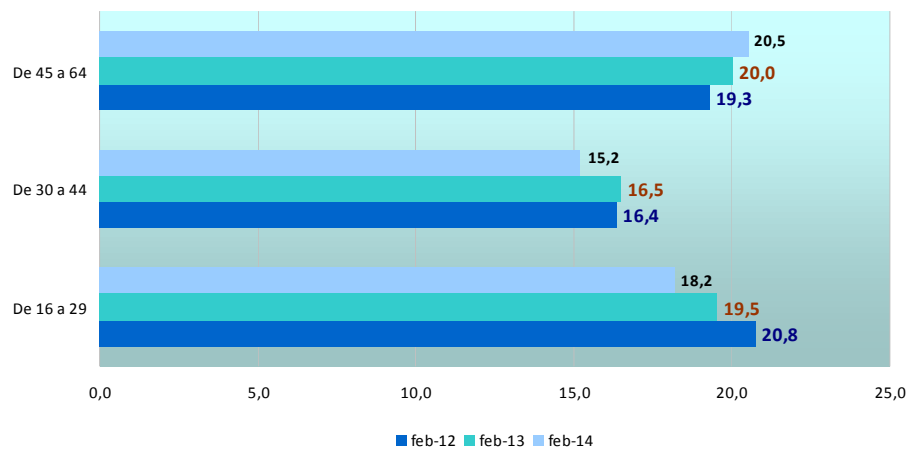
Evolució taxes d'atur registrat, per grups d'edat a Sant Boi de Llobregat, febrer 2012-2014



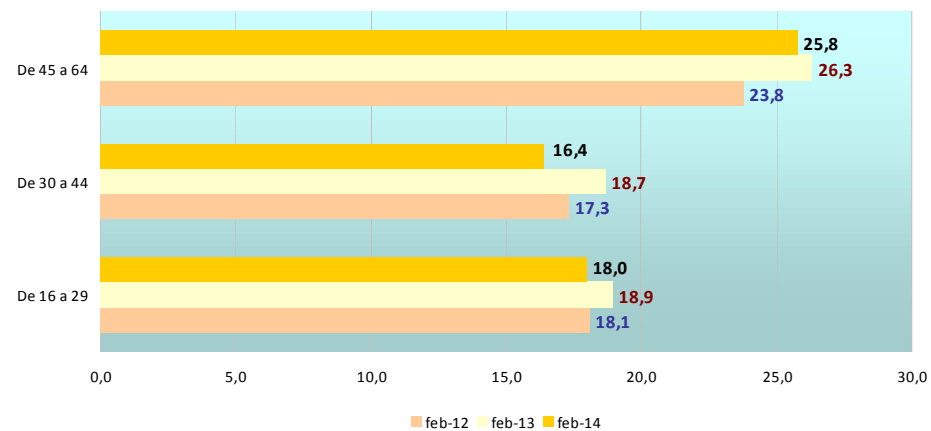
El darrer any, la taxa d'atur només creix entre els homes majors de 45 anys

Font: Programa Hermes – Diputació de Barcelona

Evolució taxes d'atur registrat d'homes, per grups d'edat a Sant Boi de Llobregat, febrer 2012-14



Evolució taxes d'atur registrat de dones, per grups d'edat a Sant Boi de Llobregat, febrer 2012-14



Les persones aturades de fa més de 24 mesos són el **principal grup** a l'atur tant per a homes (26%) com per a dones (34%).

En (quasi) tots els períodes de durada de l'atur, el nombre de persones aturades per a ambdós sexes s'ha **reduït**.

Per contra, **creix** lleugerament el nombre de persones entre 21 i 24 mesos a l'atur, i sobretot aquells i aquelles amb **més de 2 anys**: +51% en els homes, +36% en el cas de les dones.

Anàlisi juny 2012 - 2014

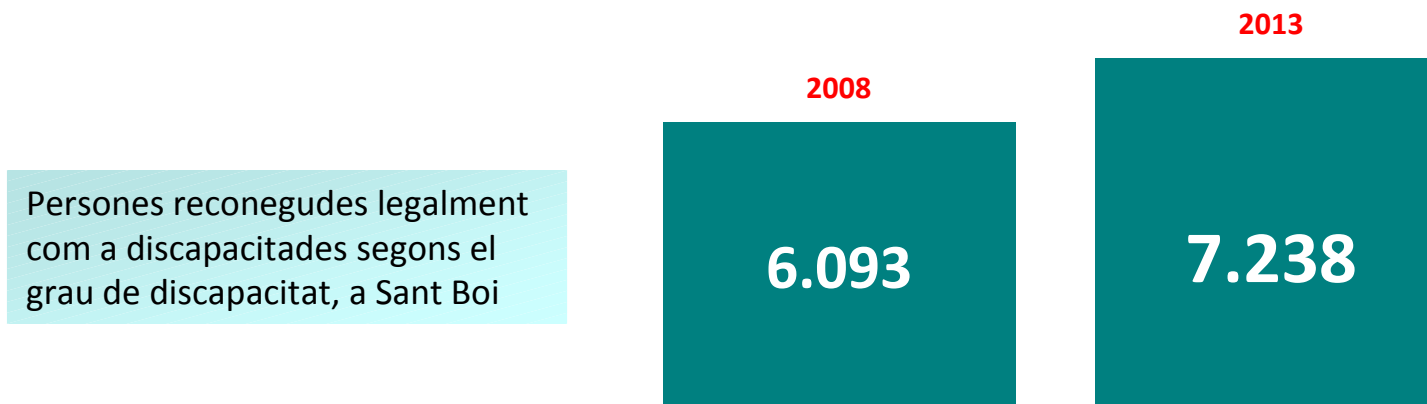
El perfil

Les persones aturades de més de 2 anys són majoritàries entre les persones amb **estudis obligatoris i menys formació**.

Activitats econòmiques amb més persones aturades de més de 2 anys: comerç al detall, activitats especialitzades de construcció, serveis a edificis i de jardineria

Més del 50% dels **majors de 45 anys**, fa un any i mig o més que estan a l'atur.

L'atur entre les persones amb discapacitat



Contrast:

A Catalunya: el setembre de 2014 hi havia 10.485 persones treballadores amb diversitat funcional a l'atur, un **3,7%** més que el 2013. El 64% ja portava més d'un any a l'atur.

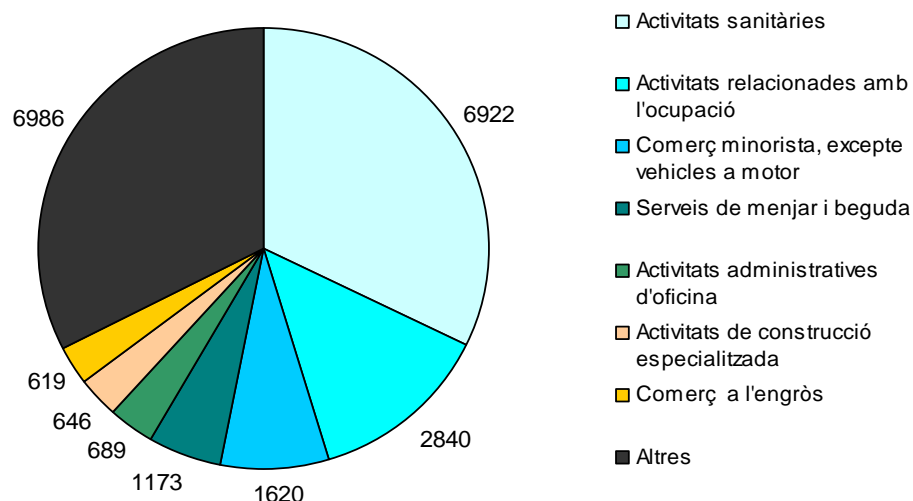
A Sant Boi: el setembre de 2014 hi havia 7.457 persones a l'atur, un 7,7% menys que l'any anterior

Els contractes a persones amb diversitat funcional només van representar el 0,46% del total de contractacions a Catalunya el 2014 (representen el 5,21% de la població total en edat laboral). Pràcticament la totalitat de la contractació es va fer en centres de treball o bonificada (94%): mesures com el programa de foment de l'ocupació on es bonifiquen els contractes realitzats amb persones amb discapacitat, l'ocupació amb suport, els enclaus laborals o la reserva de llocs de treball, no permeten la incorporació al mercat de treball.

El treball protegit ha deixat de ser una fórmula de trànsit per ser l'única.

Nombre de contractacions principals activitats econòmiques generadores d'ocupació

Principals activitats econòmiques per volum de contractacions, 2013, Sant Boi

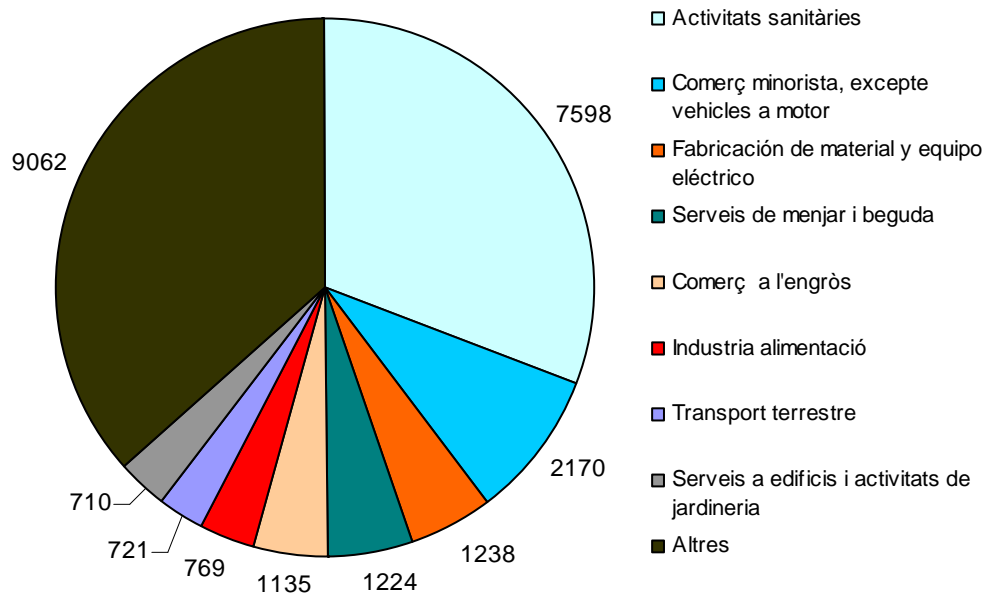


Total de contractes 2014: **24.627**, un **14,6% més** que l'any 2013

(2013: un 12,54% més que el 2012)

CANVI ACTIVITATS GENERADORES D'OCUPACIÓ: les **activitats sanitàries**, el **comerç al detall**, la **fabricació de material i equip elèctric** i els **serveis de menjar i beguda** concentren **més del 50%** de les noves contractacions.

Principals activitats econòmiques per volum de contractacions, 2014 Sant Boi



Destacats variació % contractacions, 2013 - 2014: **RECUPERACIÓ DE LA INDÚSTRIA**

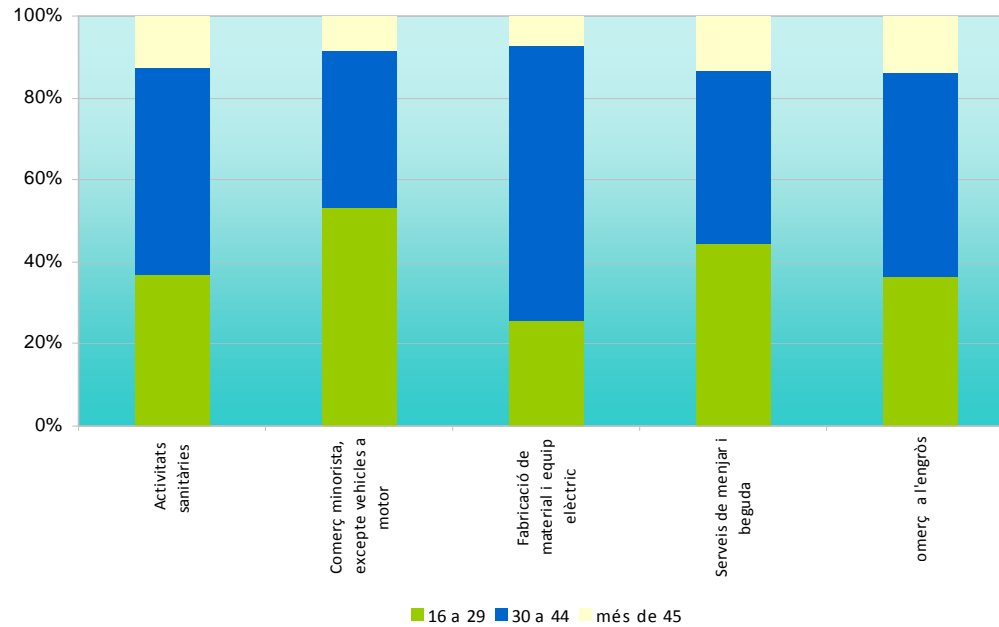
Serveis financers: **x50**
 Fabricació de material i equip elèctric: **x25**
 Fabricació de productes de cautxú i plàstics: **x6**
 Indústria alimentació: **x5**

Activitats relacionades amb l'ocupació: **-90%**
 Activitats jurídiques i de comptabilitat: **-35%**
 Activitats de lloguer: **-30%**

Font: Ministerio de empleo y seguridad social
 *Comercio al menor, excepte de vehículos de motor i motocicletes

Principals activitats econòmiques generadores d'ocupació_impacte segons col·lectius

Contractacions per activitat econòmica i grup d'edat 2014, Sant Boi



Menors de 30 anys: comerç al detall i serveis de menjar i begudes.

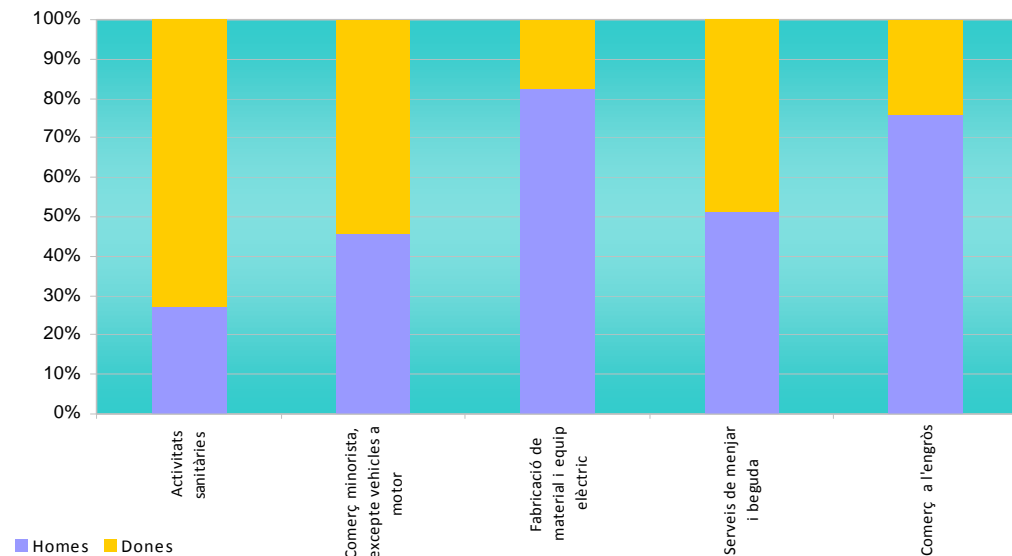
De 30 a 45 anys: fabricació de material i equip elèctric

Majors de 45 anys: comerç a l'engròs

Dones: activitats sanitàries, comerç al detall

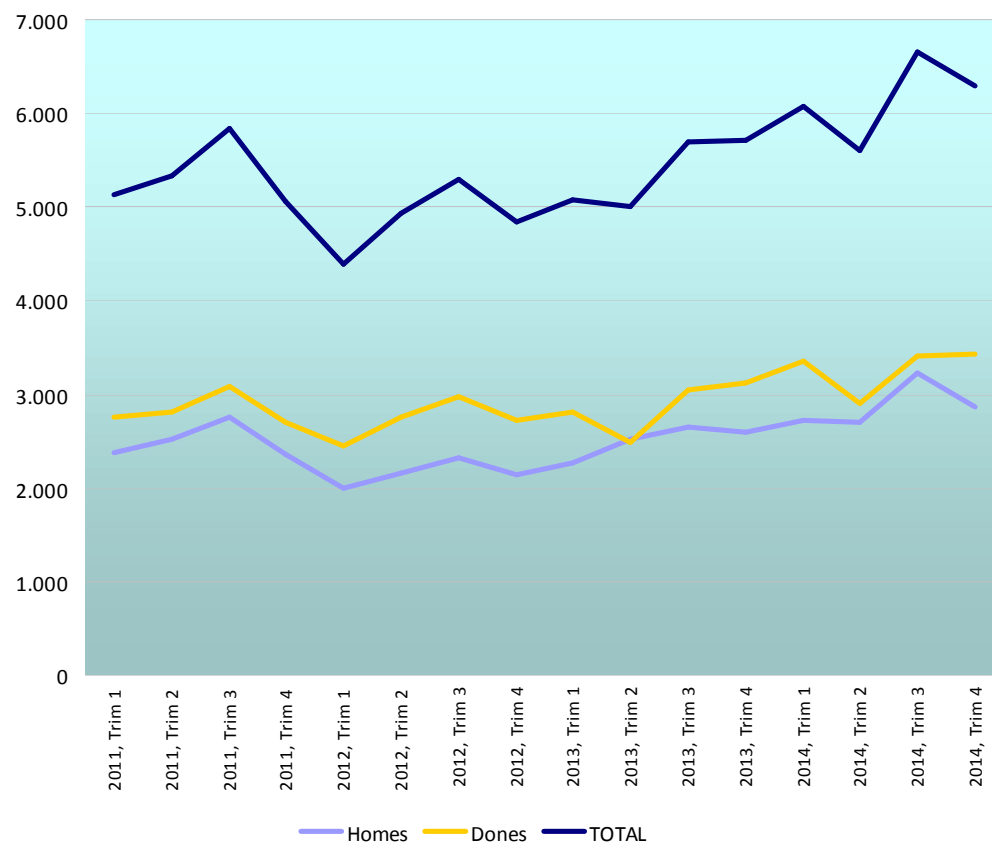
Homes: fabricació de material i equip elèctric, comerç a l'engròs

Contractacions per activitat econòmica i sexe, 2014 Sant Boi

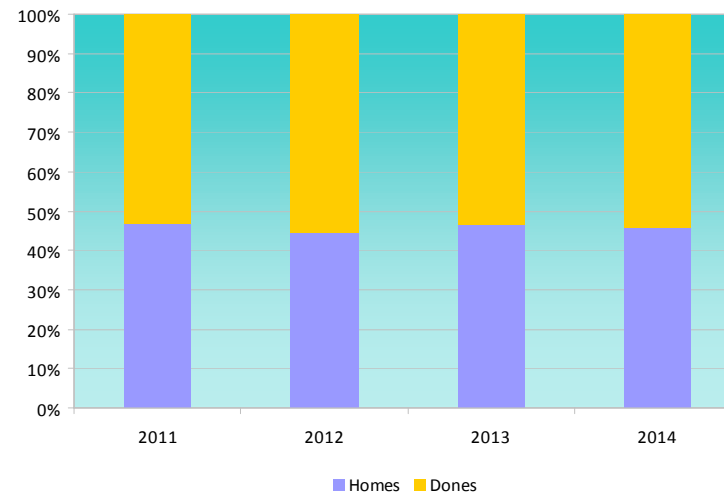


Nombre de contractacions_evolució per sexe

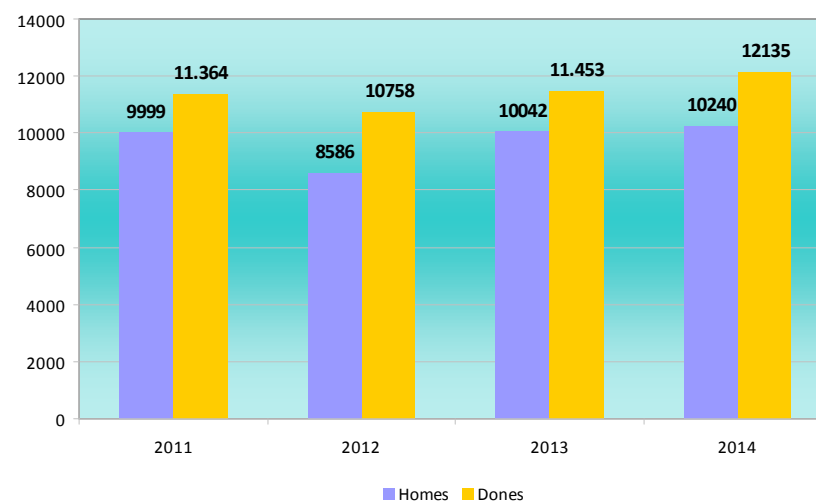
Evolució del nº de contractacions a Sant Boi per sexe, 1er trim. 2011-4art trim. 2014



Proporció de contractacions entre homes i dones, 2011-14 Sant Boi



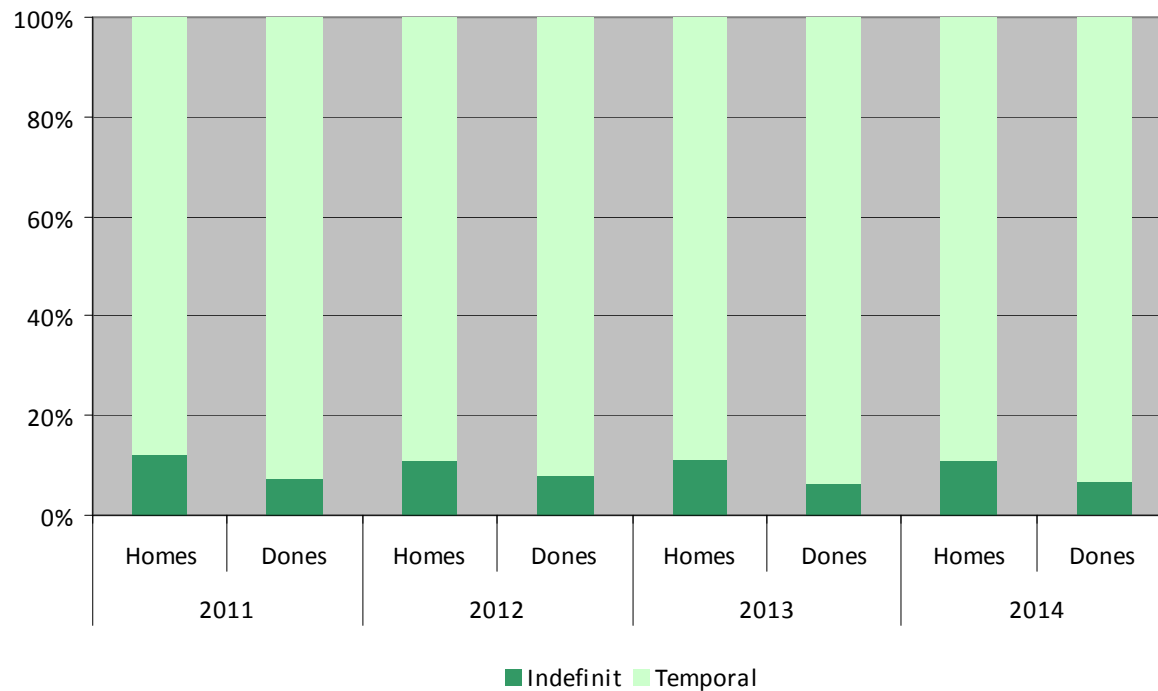
Volum de contractacions per sexe, 2011-14, Sant Boi



El nombre de contractacions és sempre major entre les dones que entre els homes. Canvi de tendència a finals d'any en la contractació masculina: reducció

Nombre de contractacions evolució per sexe i temporalitat

Nivell de temporalitat de les contractacions per sexe, 2011-14, Sant Boi

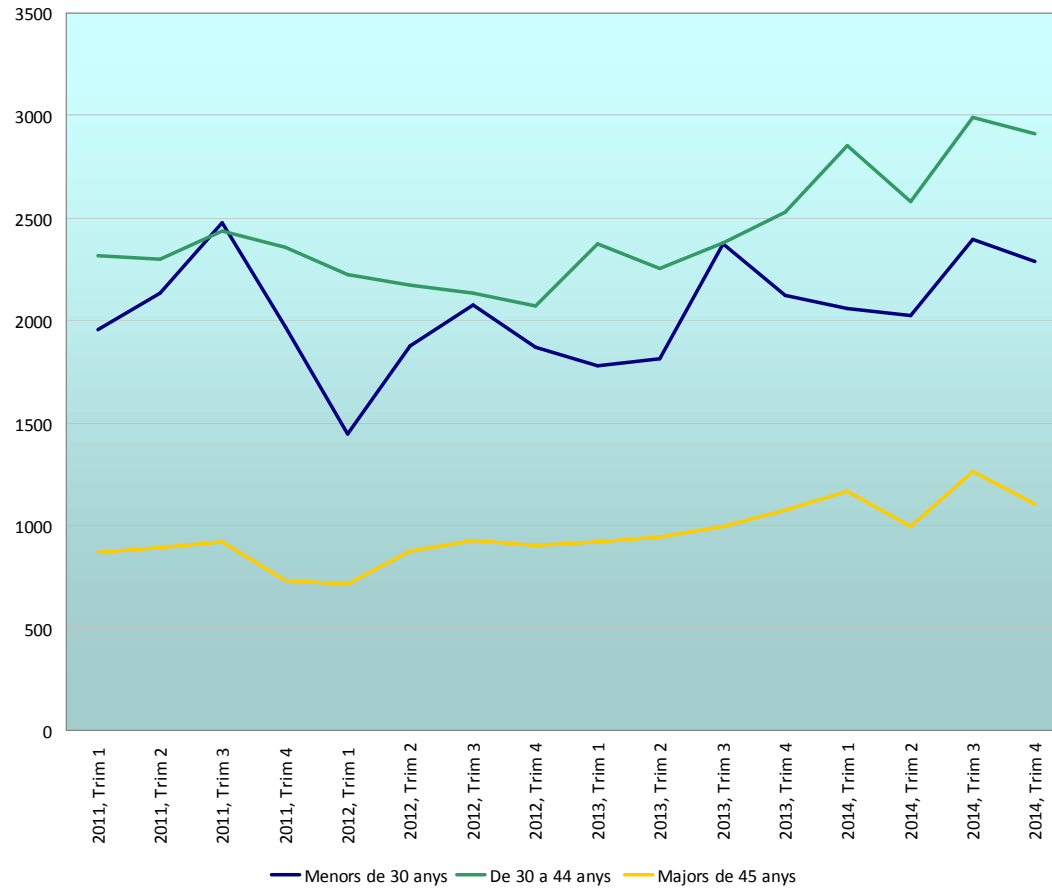


Font: Departament d'Empresa i Ocupació

Es manté l'alt nivell de temporalitat en les noves contractacions, sobretot en el cas de les dones, sempre superior al **90%**.

Nombre de contractacions evolució per grups d'edat

Evolució nº de contractacions a Sant Boi de Llobregat per grups d'edat, 1er trim. 2011-4art trim. 2014



La tendència creixent en el nombre de contractacions s'ha frenat en tots els trams d'edat

La temporalitat segueix sent més alta entre els i les joves, però el darrer any ha crescut entre els altres trams d'edat

Nivell de temporalitat (%) de les contractacions per grups d'edat, 2013-14, Sant Boi

